



永康就業中心

各地就業服務據點介紹

桃竹苗分署

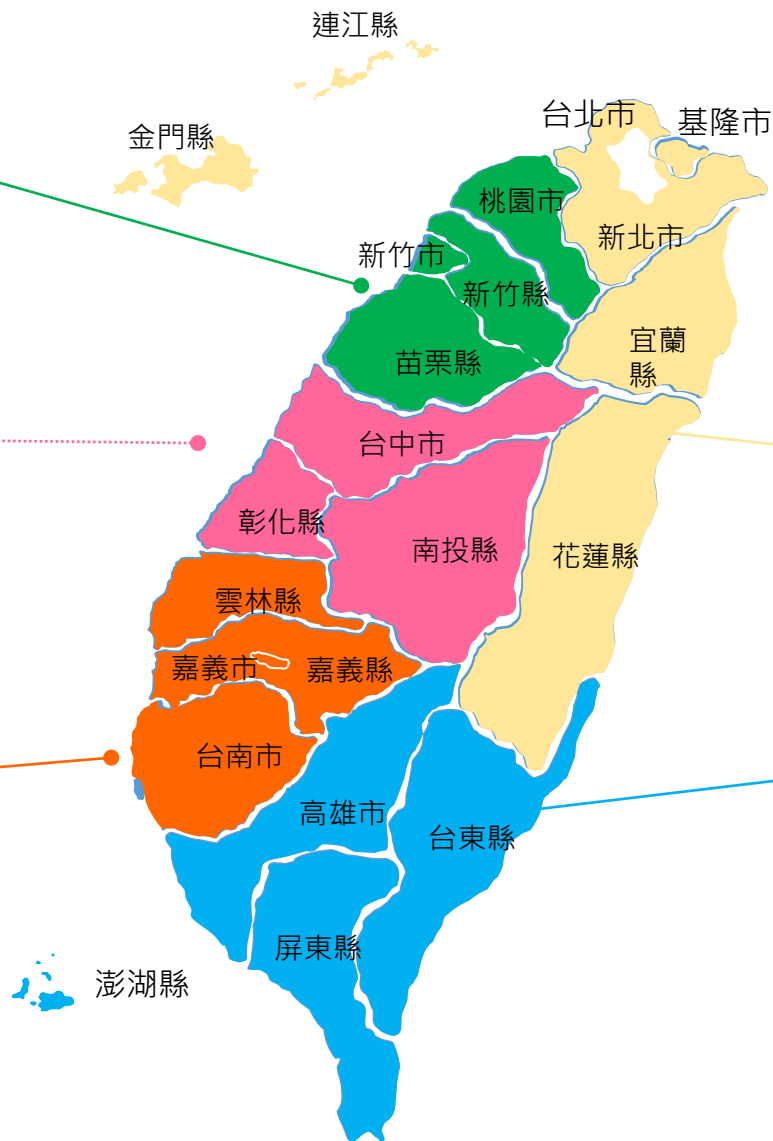
5就業中心
31就業服務台

中彰投分署

6就業中心
46就業服務台

雲嘉南分署

7就業中心
49就業服務台



地方政府就業服務據點

- ✓ 6直轄市就業服務中心/處
- ✓ 14直轄市就業服務站
- ✓ 53就業服務台(直轄市41、非直轄市12)

北基宜花金馬分署

9就業中心
21就業服務台

高屏澎東分署

6就業中心
67就業服務台



勞動部 勞動力發展署 雲嘉南分署

臺南就業中心

永康就業中心

新營就業中心

嘉義就業中心

朴子就業中心

斗六就業中心

虎尾就業中心

永康就業中心

新化就業服務台	(06) 5801241
安定就業服務台	(06) 5975508
楠西就業服務台	(06) 5752114
南化就業服務台	(06) 5773179
山上就業服務台	(06) 5784485
善化就業服務台	(06) 5834670
大內就業服務台	(06) 5764462
玉井就業服務台	(06) 5744680
南科就業服務台	(06) 5051411

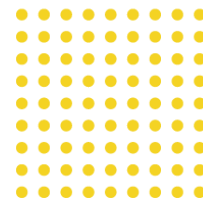


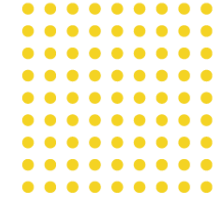


ABOUT US

所在位置：

台南市永康區東橋二街18號





就業中心是什麼呢？

就業中心簡介

一案到底服務流程

一般就業獎勵

缺工就業獎勵

交通補助/跨域就業獎勵

特定對象獎勵

青年就業

婦女就業

中高齡就業

在職員工進修

產業人才投資方案

充電起飛計畫

分署辦理在職人員進修訓練

創業貸款

失業給付

徵才活動

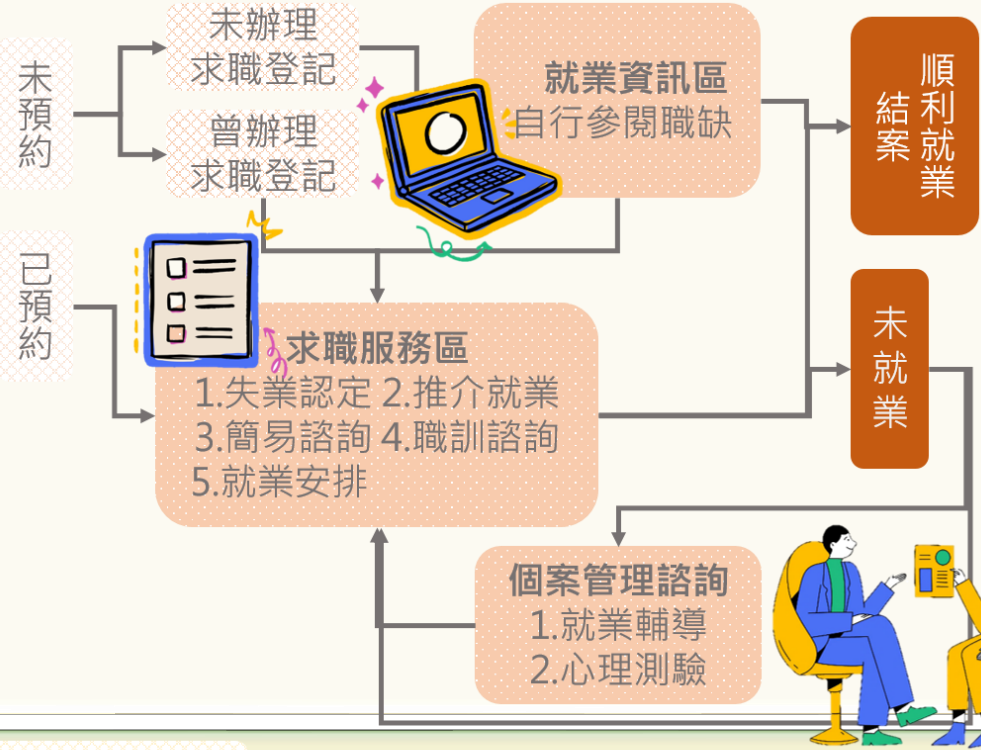
目錄

一案到底 服務流程

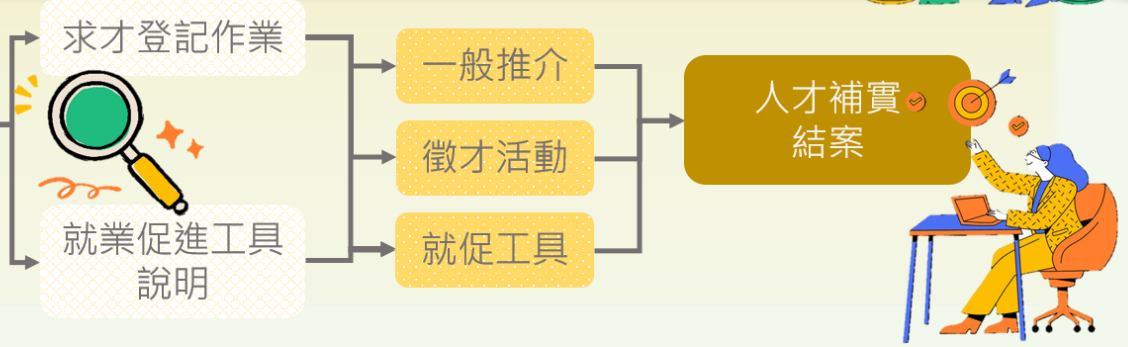


接待台

求職服務



求才服務



服務管道及內容

就業服務中心

求職服務

提供一案到底專人求職及失業給付服務。

求才服務

- ✓ 提供雇主一案到底求才服務。
- ✓ 辦理現場徵才活動。

諮詢服務

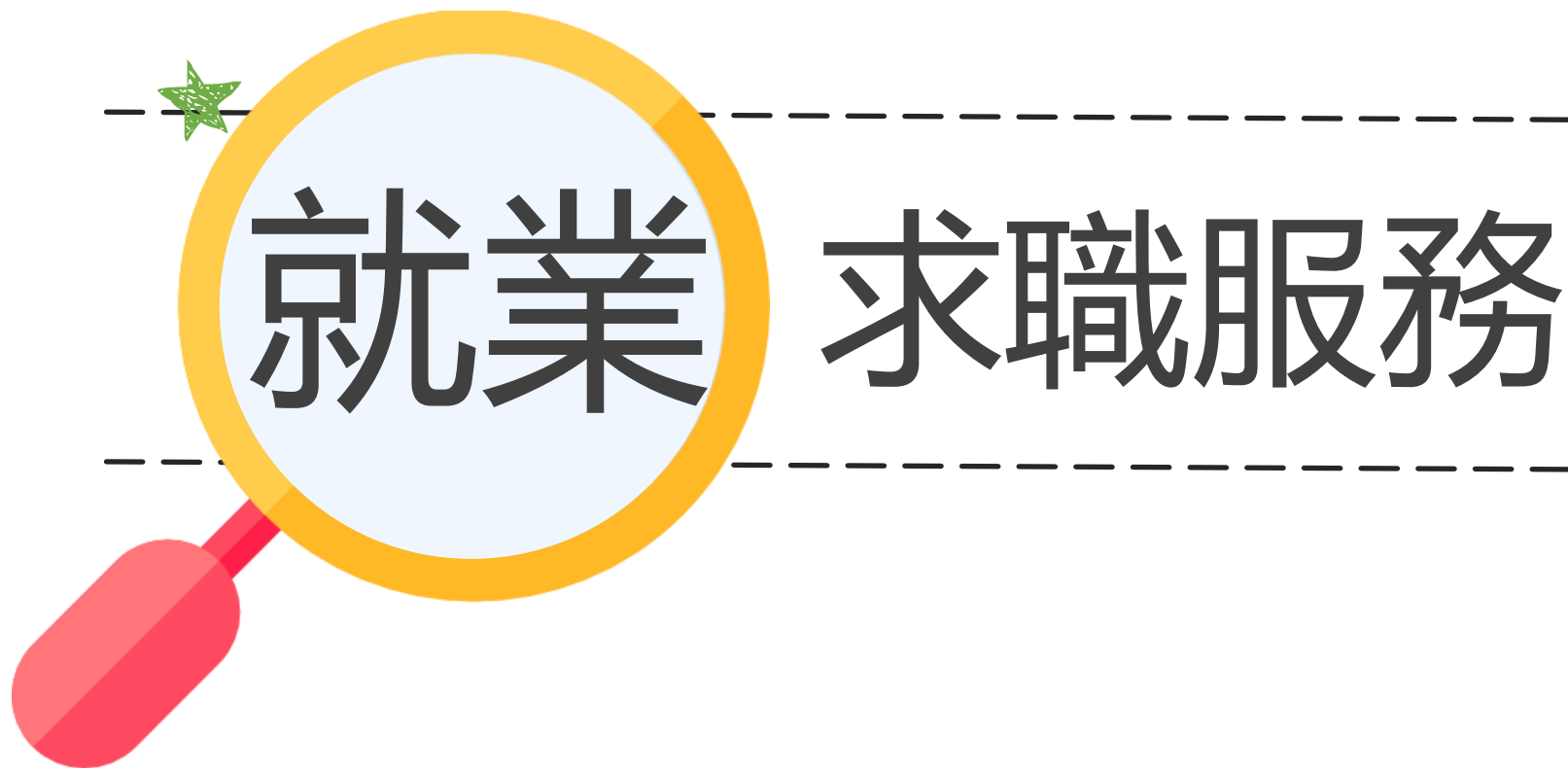
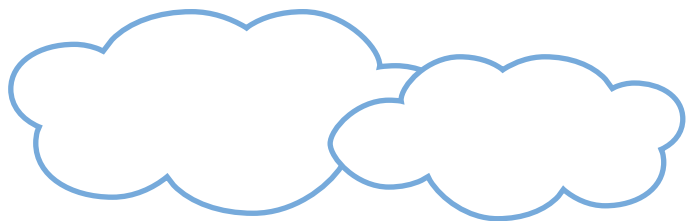
深度諮詢。
職業心理測驗評量。

台灣就業通

查詢各項就業服務

客服專線：0800-777-888
<https://job.taiwanjobs.gov.tw/>





永康就業中心



公立就業服務機構就業協助

→ 一案到底個別化就業服務



服務特色

專人服務



預約制度



就業中心

就業
準備

履歷
教寫

面試
模擬

性向
測驗

職缺
媒合

▶ 服務目標

1. 提升個案就業意願及尋職能力
2. 提供適性就業服務
3. 提升就業競爭力及就業準備態度
4. 持續輔導關懷陪伴，協助個案穩定就業



固定專人
一案到底

洽各公立
就業服務
機構辦理



就業中心實景



就業資訊區



求職服務 (含失業認定)



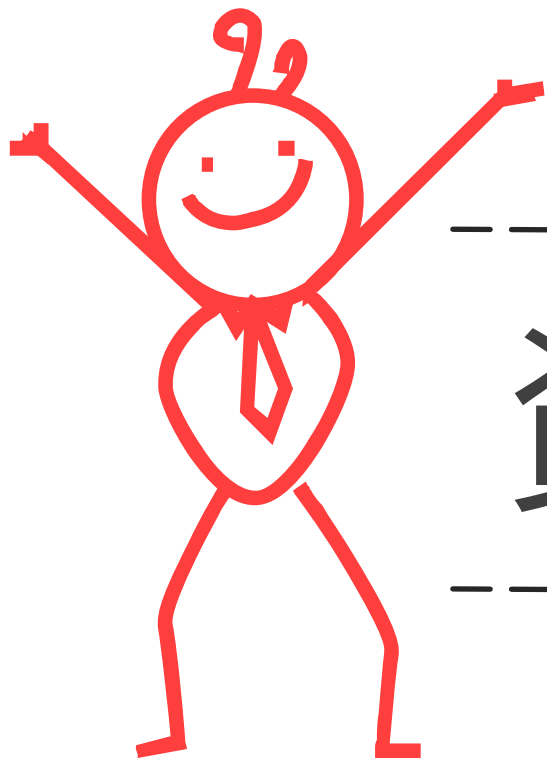
接待台



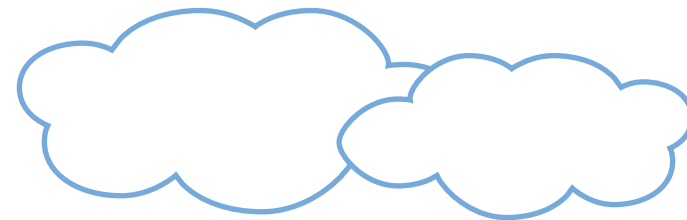
求才服務




諮詢服務 (就業及職涯深度諮詢)



資源運用





就業服務資源For
青年就業

青年

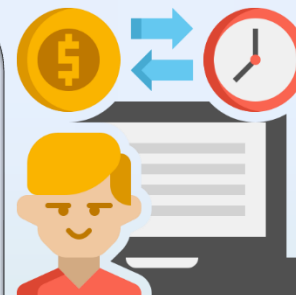
1. 15歲至29歲之本國籍青年
2. 未在學、未受僱從事按月計酬全時工作
3. 未就業期間達60日以上
4. 於台灣就業通加入會員，完成心理測驗，上傳報名文件即完成 (需線上申請)

申請程序

參加計畫
1-30日2次以上求職紀錄+1次就業
諮詢輔導

第1次尋職津貼6,000元

1. 2次以上求職紀錄+1次
就業諮詢輔導
2. 參加計畫後60日內就業
3. 連續受僱30日以上

參加計畫
31-60日3次以上求職紀錄+1次公立就
服機構推介

第2次尋職津貼6,000元

在參加計畫60日內找到工作，且連
續受僱同一雇主滿30日以上第1次就業獎勵金
6,000元津貼
額度參加計畫
61-90日3次以上求職紀錄+2次公立就
服機構推介

第3次尋職津貼6,000元

連續受僱90日以上

第2次就業獎勵金20,000元

1. 參加計畫後61-
90日內就業
2. 連續受僱90日
以上

連續受僱180日以上

第3次就業獎勵金10,000元

第1次就業獎
勵金20,000元



青年

1. 15歲至29歲之本國籍青年
2. 未就學、未就業
3. 失業期間達6個月以上

申請程序

1. 親自至公立就業服務機構辦理求職登記及申請參加本計畫
2. 參加本計畫期間，應接受**3次以上**深度就業諮詢服務/就業準備措施
3. 由就業中心輔導運用工作卡（職涯履歷表）展現個人就業優勢

經推介參加職業訓練課程或職場學習及再適應計畫：

應於結訓/離退訓、職場學習結束之次日起90日內就業

未經推介參加職業訓練課程或職場學習及再適應計畫：

應於公立就業服務機構初次開立介紹卡之次日起90日內就業

就業條件：

1. 受僱於就業保險投保單位之民營事業單位、團體或私立學校
2. 屬不定期勞動契約工作
3. 按月計酬全時工作者
4. 非派遣性質勞工

經諮詢服務後就業即可領3萬！

津貼額度

受僱滿90日後，可申請尋職就業獎勵金30,000元



青年

1. 18歲至29歲
2. 未在學
3. 初次尋職之本國籍青年

1. 經開立介紹卡推介就業
2. 推介地點與原日常居住處所距離**30公里**以上

1. 就業地點與原日常居住處所距離**30公里**以上
2. 因就業有交通往返之事實

1. 就業地點與原日常居住處所距離**30公里**以上
2. 因就業而**需搬離**原日常居住處所，並有居住事實
3. 就業地點與搬遷後居住處所距離30公里以內

1. 就業地點與原日常居住處所距離**30公里**以上
2. 因就業而**需租屋**，並有居住事實
3. 就業地點與租屋處距離30公里以內

受僱滿30日

求職交通補助金

異地就業交通補助金

搬遷補助金

租屋補助金

每次最高500元

(情況特殊者最高額度為1,250元)

30公里~50公里：**1,000元/月**
 50公里~70公里：**2,000元/月**
 70公里以上：**3,000元/月**
 最長12個月

依搬家金額核實發給
每次最高30,000元

以租賃契約所列
租金總額之60%核實發給，
每月**最高發給5,000元**
最長12個月

津貼
額度

諮詢窗口：永康中心謝小姐 06-2038560#109

諮詢窗口：永康中心陳小姐 06-2038560#320

失業者職前訓練 → 職業訓練生活津貼



就業促進津貼實施辦法

法源

就業服務法第24條第1項各款所列之失業者

補助對象

單位甄選錄訓，經公立就業服務機構就業諮詢並推介參訓，或經政府機關主辦或委託辦理之職業訓練參訓性質為全日制職業訓練

參加1個月以上職業訓練，按基本工資之**60%**發給，最長補助**6**個月；屬身心障礙者，最長補助**12**個月

申請方式 & 補助標準

職業訓練生活津貼 - 全日制時數



訓練期間
1個月以上

每星期訓練
4日以上

每日訓練
4小時以上

每月總訓練時數
100小時以上



其他就業促進措施 → 求職面試整備計畫

協助特定對象及弱勢者
求職面試整備服務計畫
第三點所列者



法源及補助對象

求職者至公立就業服務機構辦理求職登記，**經就服員諮詢評估認定符合資格者**，就服員即可運用本計畫陪同求職者購置適當的服裝、鞋襪、剪髮或清潔用品等，給予求職面試相關準備支持，以增加自信心、改善就業準備。



申請方式-洽各公立就業服務機構

補助額度



接受服務每人
每年度以1次為限，
最高**2,500**元。

求職面試期間所需餐食、車資，
每人每次最高**300**元，
每月最高**1,200**元，
每年最高**3,600**元。



台灣就業通 - 查詢各項就業服務



免付費就業服務專線

0800-777-888

www.taiwanjobs.gov.tw



台灣就業通
TaiwanJobs

人生職涯好夥伴，企業徵才好幫手



自我評估

職業探索

技能培訓

求職求才

創業協助





資源運用



台灣就業通
TaiwanJobs

勞動部勞動力發展署雲嘉南分署 永康就業中心

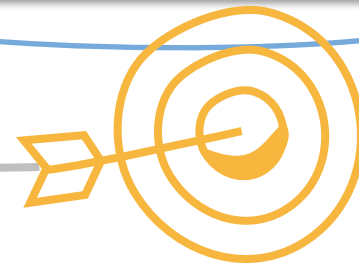
LINE 永康就業中心LINE
好友ID: @pkx6862r

快點加入好友吧!



Facebook 賈好嘉JobGoodjob
勞動力發展署雲嘉南分署

雲嘉南地區的最新資訊與活動即時分享~
來按讚當粉絲吧!





資源運用

台南就業中心

臺南市東區衛民街19號
電話：06-2371218

永康就業中心

臺南市永康區東橋二街18號
電話：06-2038560

新營就業中心

臺南市新營區中正路102-3號
電話：06-6328700

嘉義就業中心

嘉義市東區興業東路267號
電話：05-2240656

朴子就業中心

嘉義縣朴子市嘉朴路西段87號
電話：05-362 1632

斗六就業中心

雲林縣斗六市上海路222-1號
電話：05-532 5105

虎尾就業中心

雲林縣虎尾鎮文化路64號
電話：05-633 0422



感謝在座的聆聽
歡迎隨時與本中心聯繫
